

**特征记述** 雄性 体小型，头顶侧扁，狭于触角基节宽，背面具沟，与颜顶不接触。复眼卵形，突出。前胸背板与侧叶呈圆形相交，侧叶略膨胀，肩凹不明显；前复翅较短，超过后足腿节端部，无光泽，不透明；Sc脉和R脉从基部分开，但基半部常较紧密地靠拢；R脉具4分支；左前复翅摩擦发音区不突出，前复翅后缘摩擦发音区后无凹口，右前复翅镜膜椭圆形；后翅长于前复翅3.5-4.0 mm。前足基节无刺。各足腿节腹面缺刺，后足腿节膝叶具2刺；前足胫节背面具沟和刺，基部自听器之后逐渐变狭，两侧听器均为开放型。第10腹节背板非特化，肛上板舌形；尾须较长，内弯，端部分叉，内支顶端具1小刺；下生殖板狭长，深裂成2叶，裂叶较远地分开，端部略向外弯。

雌性未知。

**体色** 绿色。后头褐色。触角除基部两节褐色外，其余黑色。前胸背板背面褐色，侧叶淡黄色。前复翅绿色，翅脉褐色。前足胫节基部黑色。

**雄性量度 (mm)** 体长：16.0-19.0；前胸背板长：3.8-4.0；前复翅长：20.0-22.0；后足腿节长：16.0-17.0。

**观察标本** 1♂ (正模)，云南昆明，花红洞，1976.V.19，郭光远采 (IZCAS)；1♂ (副模)，云南昆明，花红洞，1985.V.2，李昌廉采 (IZCAS)；1♂ (副模)，云南南涧，1981.VII.7，董大志采 (IKCAS)；1♂ (副模)，云南昆明，安宁，1997.VI.1 (IZCAS)。

**分布** 云南 (昆明)。

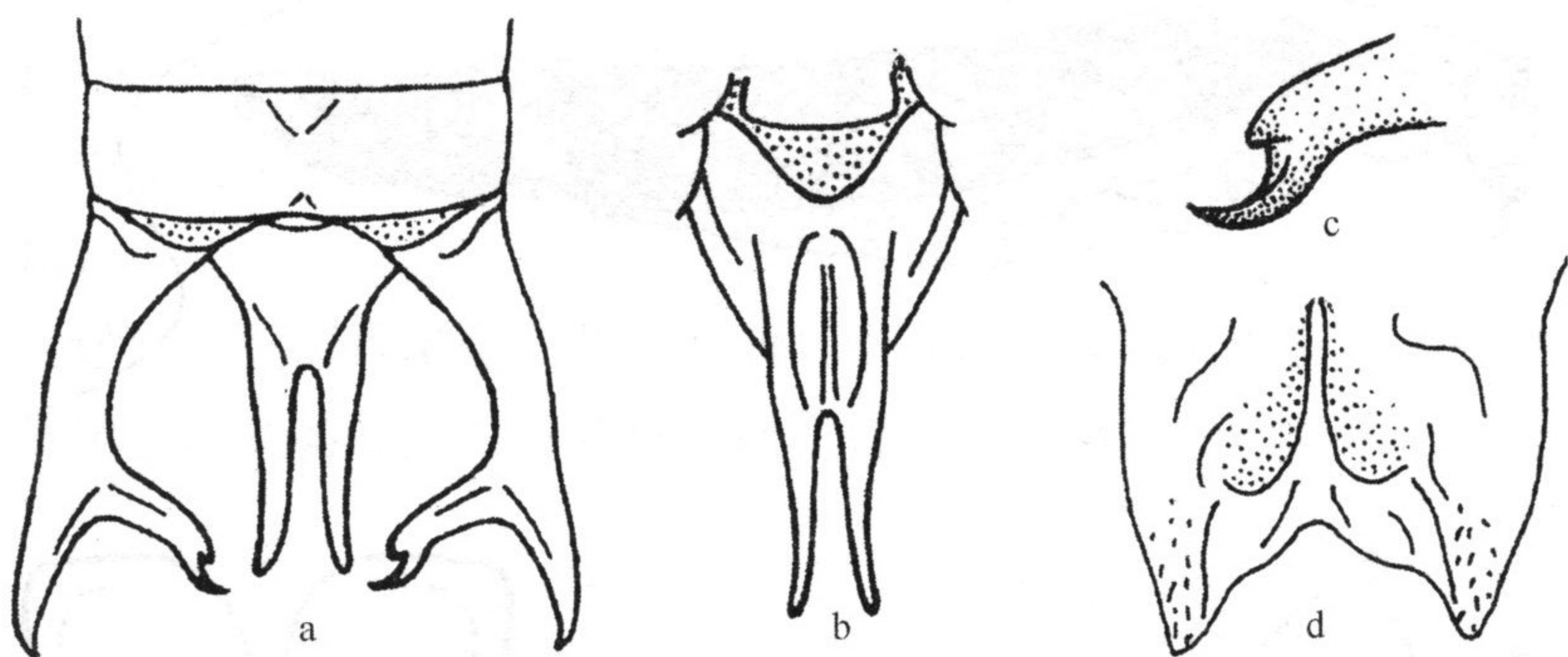


图 108 歧尾远素螽 *Abaxisotima furca* (Gorochov et Kang) (仿 Gorochov and Kang, 2002)

a. 雄性腹端背面观 (male abdominal apex, dorsal view); b. 雄性下生殖板腹面观 (male subgenital plate, ventral view); c. 雄性尾须端部腹面观 (cerci of male, apico-dorsal view); d. 雄性外生殖器背面观 (male genitalia, dorsal view)

(64) 双色远素螽 *Abaxisotima bicolor* (Liu, Zheng et Xi, 1991) comb. n. (图 109)

*Shirakisotima bicolor* Liu, Zheng et Xi, 1991. Contr. Shanghai Inst. Entomol., 10: 115 (Holotype, M, origi. descrip.; type locality: Sichuan, Mabian; type depository: SNU, Xi'an); Jin et Xia, 1994. J. Orth. Res., 3: 23; Gorochov et Kang, 2002. Insect Syst. Evol., 33: 354.

**特征记述** 雄性 头顶侧扁，狭于触角基节宽，背面具沟，与颜顶不接触。复眼卵形，突出。前胸背板与侧叶呈圆形相交，侧叶膨胀，长大于高，肩凹不明显；前后翅均发达，前复翅无光泽，不透明，超过后足腿节端部；Sc脉和R脉从基部分开，但基半部常较紧密地靠拢；R脉具4分支，Rs脉不分叉；后翅长于前复翅。前足基节无刺。各足腿节腹面缺刺，后足腿节膝叶具2刺；前足胫节背面具沟和刺，基部自听器之后逐渐狭，两侧听器均为开放型。第10腹节背板非特化；肛上板较小，舌形；尾须较粗壮，强内弯，不分叉；下生殖板狭长，深裂成2叶，裂叶较远地分开，端部向外弯，顶端钝圆，内缘和外缘具较密的毛。

雌性 前复翅稍微超过后足腿节端部。下生殖板近三角形，端部截形。产卵器向上弯曲，边缘具细齿，下产卵器近基部具1较小的突起。

体色 暗褐色。头部背面褐色，触角除基节外黑色，具稀疏的白色环纹。前胸背板赤褐色，背面具黑色侧条纹或完全黑色。前复翅暗褐色，C脉域黄绿色。足暗褐色。

量度 (mm) 体长：♂ 27.0，♀ 25.5-27.0；前胸背板长：♂ 5.0-6.0，♀ 5.0-6.0；前复翅长：♂ 34.0，♀ 29.0-30.0；后足腿节长：♂ 26.0，♀ 25.5-26.0；产卵器长：8.0。

观察标本 1♂，2♀，四川马边，1986.VII.25，廉振民采 (MSIE)。

分布 四川 (马边)。

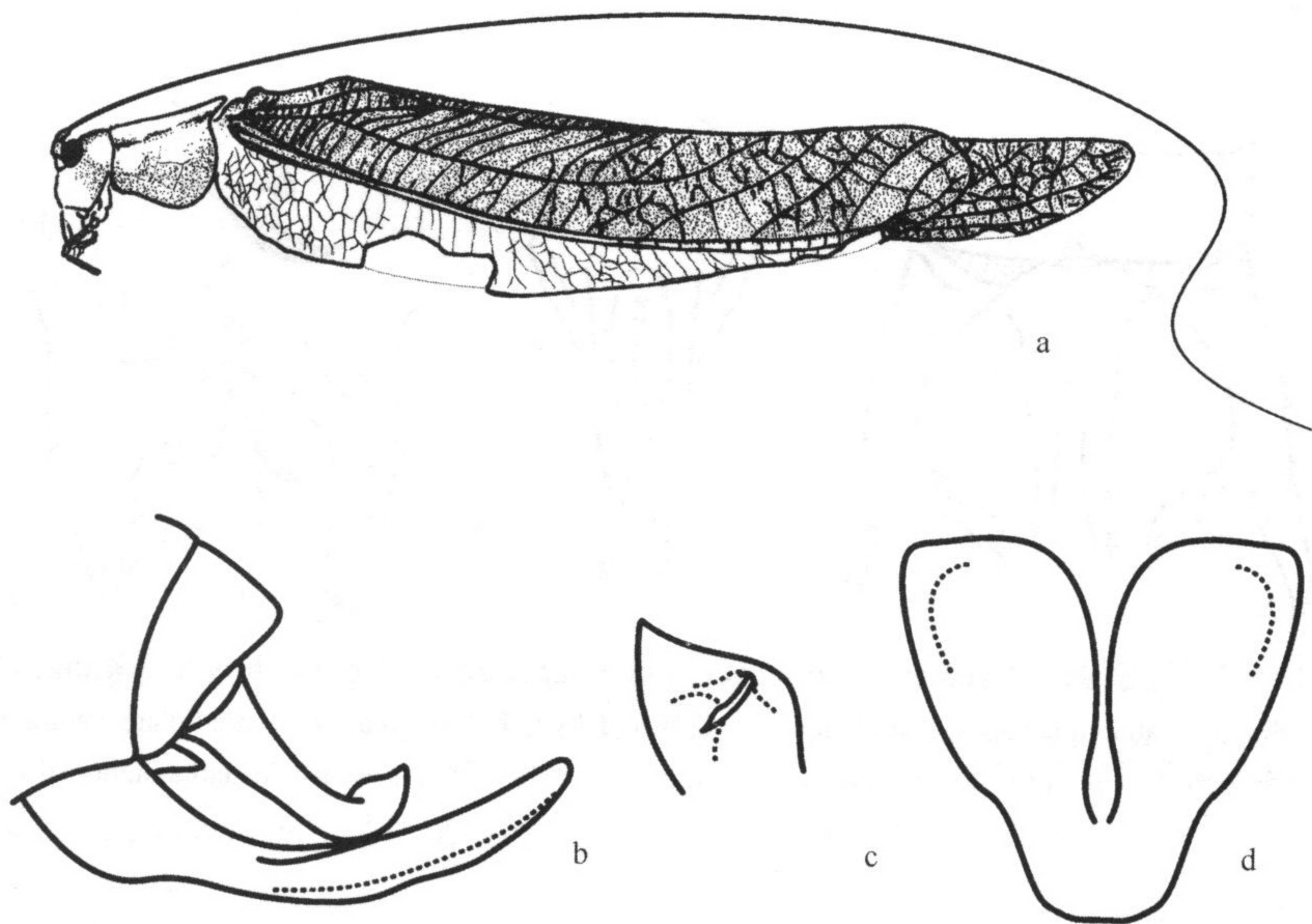


图 109 双色远素螽 *Abaxisotima bicolor* (Liu, Zheng et Xi)

- a. 雄性整体侧面观 (male body, lateral view); b. 雄性腹端侧面观 (male abdominal apex, lateral view); c. 雄性左前复翅摩擦发音器官背面观 (male stridulatory apparatus of left tegmen, dorsal view); d. 雌性下生殖板腹面观 (female subgenital plate, ventral view)

讨论 远素螽属 *Abaxisotima* Gorochov, 2005 的鉴别特征为前胸背板侧叶明显膨胀, 前足和中足腿节腹面无刺, 雄性前复翅背域中部具纵闰脉, 右前复翅镜膜圆形。*Shirakisotima bicolor* Liu *et al.*, 1991 特征完全符合远素螽属的鉴别特征, 故应将该种归入到远素螽属 *Abaxisotima* Gorochov, 2005。

(65) 尖叶远素螽 *Abaxisotima acuminata* (Wang *et Liu*, 1996) (图 110)

*Shirakisotima acuminata* Wang *et Liu*, 1996. Jour. of Shandong University, 31(3): 337 (Holotype, M, origi. descrip.; type locality: Hubei, Badong; type depository: SDU, Jinan); Liu *et Jin*, 1997. In: Yang, Insects of Three Gorge Reservoir Area of Yangtze River: 149; Gorochov *et Kang*, 2002. Insect Syst. Evol., 33: 355.

*Abaxisotima acuminata*: Gorochov, 2005. Zoosystematica Rossica, 13(2): 242.

特征记述 雄性 头顶侧扁, 狭于触角基节宽, 背面具沟, 与颜顶不接触。复眼卵形, 突出。前胸背板与侧叶呈圆形相交, 侧叶膨胀, 肩凹不明显; 前后翅均发达, 前复翅无光泽, 不透明, 稍微超过后足腿节端部; Sc 脉和 R 脉从基部分开, 但基半部常较紧密地靠拢; R 脉具 4 分支; 左前复翅摩擦发音区不突出, 前复翅后缘摩擦发音区后无凹口; 后翅长于前复翅。前足基节无刺。各足腿节腹面缺刺, 后足腿节膝叶具 2 刺; 前足胫节背面具沟和刺, 基部自听器之后逐渐狭, 两侧听器均为开放型。雄性第 10 腹节背板非特化; 肛上板较短, 舌形; 尾须较粗短, 顶端具 1 微小的刺, 不分叉; 下生殖板狭长, 深裂成 2 叶, 顶端尖锐, 内缘和外缘具较密的毛。

雌性未知。

体色 黄绿色, 腹部具暗点。背部背面暗赤褐色, 复眼后方各具 1 条淡色线, 触角除基部 2 节外黑色, 具稀疏的白色环纹。前胸背板背面暗褐色, 具黑色侧条纹。前复翅

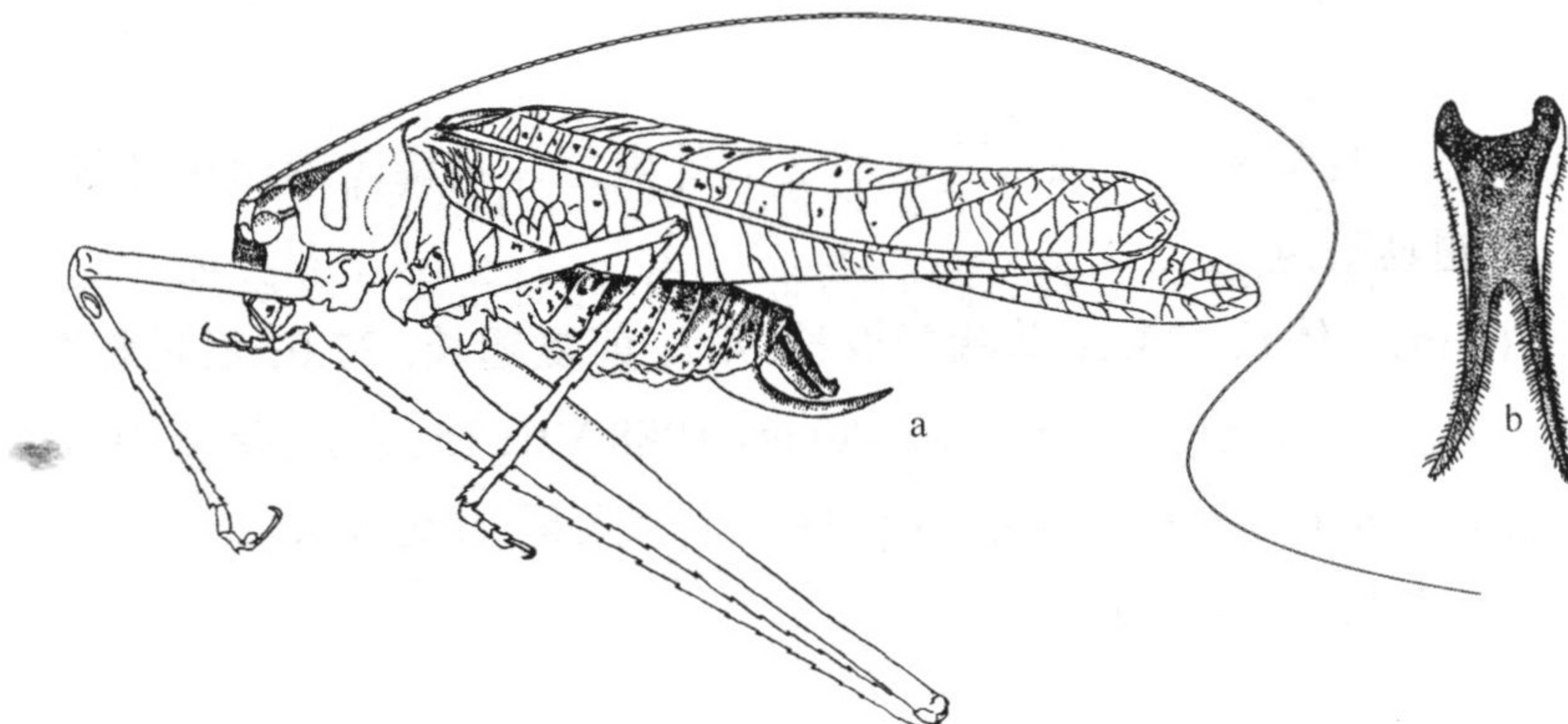


图 110 尖叶远素螽 *Abaxisotima acuminata* (Wang *et Liu*)

a. 雄性整体侧面观 (male body, lateral view); b. 雄性下生殖板腹面观 (male subgenital plate, ventral view)